

GsmAlarm-330 (V2.00)

Įrenginys veikia kartu su standartinėmis apsaugos sistemomis ir yra skirtas pranešimų perdavimui GSM tinklu.



ĮRENGINIO PRIVALUMAI

- Penki vartotojai, gaunantys informaciją apie saugomą objektą.
- Apsaugos sistemos pranešimų dešifravimas ir perdavimas į vartotojo mobilųjį telefoną SMS žinute.
- Apsaugos sistemos pranešimų perdavimas centralizuotam stebėjimo pultui garso kanalu CONTACT ID protokolu.
- 250 vartotojų, galinčių valdyti vartus arba elektromagnetinį užraktą trumpu, nemokamu skambučiu.
- Informatyvi SMS žinutė apie sistemos maitinimo įtampą, GSM ryšio kokybę.
- 9 programuojami vartotojų vardai.
- 2 programuojami išėjimai nuotoliniam valdymui.
- Nuotolinio valdymo trumpu skambučiu galimybė.
- Nuotolinio programavimo galimybė.
- Integruota GSM ryšio priemonė.
- Nesudėtingas įdiegimas.
- Pigi eksploatacija.






TURINYS

1. Bendroji informacija	1
1.1. Saugos instrukcija	1
1.2. Pakuotės sudėtis	2
1.3. Trumpas veikimo aprašymas	2
2. Jungimo kontaktų paskirtis	3
2.1. Kontaktai +12V ir GND	3
2.2. Kontaktai DIALLER	3
2.3. Išėjimai C1, C2	3
2.4. Kontaktai USER ir MON. ST	4
2.5. Kontaktai RESET	4
3. Šviesos indikatorių paskirtis	5
3.1. NETWORK: GSM modulio darbo režimo ir ryšio kokybės indikatorius	5
3.2. READY/IN USE: GsmAlarm-330 darbo režimo indikatorius	5
4. Instaliavimas	6
4.1. Montavimo instrukcija ir jungimo schema	6
4.2. Įrenginio paruošimas darbui	7
5. Programavimas	8
5.1. Vartotojų numerių programavimas, naudojant standartinį mobiliojo ryšio telefoną	8
5.2. Vartotojų numerių programavimas SMS žinute	9
5.3. Parametrų programavimas	10
5.3.1. Zonų pavadinimų programavimas	10
5.3.2. Vartotojų vardų programavimas	11
5.3.3. Posistemių (partitions) pavadinimų programavimas	12
5.3.4. CONTACT ID duomenų dešifravimas, papildomų įvykių programavimas	13
5.3.5. Išėjimų C1, C2 ir bendrų sistemos parametrų programavimas	15
5.3.5.1. Išėjimų C1 ir C2 darbo režimai	17
5.3.5.2. Parametras F – vartotojo informavimas apie aliarmą ir gedimą bei sistemos reakcija į įjeinančius skambučius	17
5.4. SMS slaptažodžio keitimas	18
5.5. Vartų valdymo režimo programavimas	18
6. Gamyklinių parametrų nustatymas	19
7. Valdymas DTMF ir SMS komandomis	20
8. Sistemos atitiktis ir garantiniai įsipareigojimai	21
9. Techninės charakteristikos	21

1. BENDROJI INFORMACIJA

1.1. SAUGOS INSTRUKCIJA

Kad užtikrinti Jūsų ir aplinkinių asmenų saugumą ir išvengti traumų dėl šilumos bei elektros įtampos poveikio, prieš naudojant įrenginį GsmAlarm-330, atidžiai perskaitykite toliau nurodytas taisykles ir griežtai jų laikykitės! Išsaugokite šias taisykles tol, kol naudositės šiuo įrenginiu.

	<p>Įrenginys GsmAlarm-330 laiduoja LST EN 60950-1:2003 standarto reikalaujamą saugos lygį. Tai yra ribotos prieigos zonos įrenginys. <u>Įrenginio maitinimo šaltinis (iš centralės) privalo tenkinti LST EN 60950 –1 standarto reikalavimus!</u> <u>Nurodyti susieti įrenginiai- sergėjimo sistemos centralė ir nuotolinio valdymo relės privalo tenkinti LST EN 60950 –1 standarto reikalavimus!</u></p>
	<p>Įrenginio instaliavimą (įrengimą) ir techninį aptarnavimą gali atlikti tik tam darbui kvalifikuotas asmuo, turintis pakankamai žinių apie įrenginį ir bendruosius saugos reikalavimus. Jei sutrinka įrenginio darbas, remontą gali atlikti tik kvalifikuotas asmuo. Įrenginio viduje nėra jokių dalių, kurias būtų galima pakeisti vietoje.</p>
	<p>Prieš atliekant bet kokius įrenginio montavimo ar aptarnavimo darbus, atjunkite visą sistemą nuo centralės AC elektros tinklo ir rezervinės baterijos. Žaibuojant draudžiama atlikti bet kokius įrenginio montavimo ar aptarnavimo darbus!</p>
	<p><u>Centralės rezervinio atjungimo įtaisas turi būti įrengtas pastato įrangoje!</u> Srovės atjungimo ir apsaugos nuo viršįtampių įtaisas yra centralės rezervinis dvipolis atjungimo įtaisas, vienu metu atjungiantis visus susietus įrenginius.</p>
	<p><u>DĖMESIO! GsmAlarm-330 negali veikti kartu su laidine telefonine linija. Prijungę laidinę liniją galite sugadinti įrenginį!</u></p>

Apsaugos, kontrolės ir valdymo įrenginys GsmAlarm-330 turi įmontuotą radijo siųstuvą, veikiantį GSM900 ir GSM1800 tinkluose. Nenaudokite įrenginio ten, kur jis gali sukelti trikdžius ar pavojų. Nemontuokite įrenginio prie medicininės aparatūros ar prietaisų. Nenaudokite įrenginio sprogoje aplinkoje. Įrenginys nėra atsparus drėgmės, cheminių medžiagų, bei mechaniniams poveikiams. Įrenginio žymėjimo lipdukas yra apatinėje gaminio pusėje. Programinės versijos lipdukas yra priekinėje gaminio pusėje. Neremontuokite įrenginio patys.



Pagal WEEE direktyvą, perbrauktos šiukšlių dėžės su ratais ženklas reiškia, kad nebetinkamą naudoti gaminių Europos Sąjungoje reikia atiduoti perdirbti atskirai nuo kitų šiukšlių.



Įrenginys GsmAlarm-330 atitinka RoHS direktyvą.

1.2. PAKUOTĖS SUDĖTIS

Įrenginys GsmAlarm-330	1 vnt.
GSM antena su magnetiniu tvirtinimu ir 2 m jungiamuoju kabeliu	1 vnt.
Plokštės tvirtinimo stoveliai	4 vnt.
Aprašymas	1 vnt.

1.3. TRUMPAS VEIKIMO APRAŠYMAS

GsmAlarm-330 skirtas apsaugos sistemų pranešimų perdavimui GSM tinklu. GsmAlarm-330 imituoja laidinę telefoninę liniją ir veikia kartu su standartine apsaugos sistema (PARADOX, DSC), palaikančia CONTACT ID duomenų perdavimo protokolą. Duomenys saugos tarnybai perduodami garso kanalu, todėl jokia papildoma įranga saugos tarnybos pultui nereikalinga.

GsmAlarm-330 prijungimas itin paprastas. Pakanka keturių laidų: dviejų maitinimo šaltinio ir dviejų apsaugos centralės telefoninio komunikatoriaus prijungimui.

Įrenginys gali perduoti informaciją centralizuotam saugos tarnybos stebėjimo pultui CONTACT ID protokolu (garso kanalu) ir vartotojui SMS žinute. Jeigu informaciją apie saugomą objektą reikia perduoti tik saugos tarnybos pultui, GsmAlarm-330 paprasčiausiai retransliuoja apsaugos centralės CONTACT ID protokolu siunčiamus duomenis.

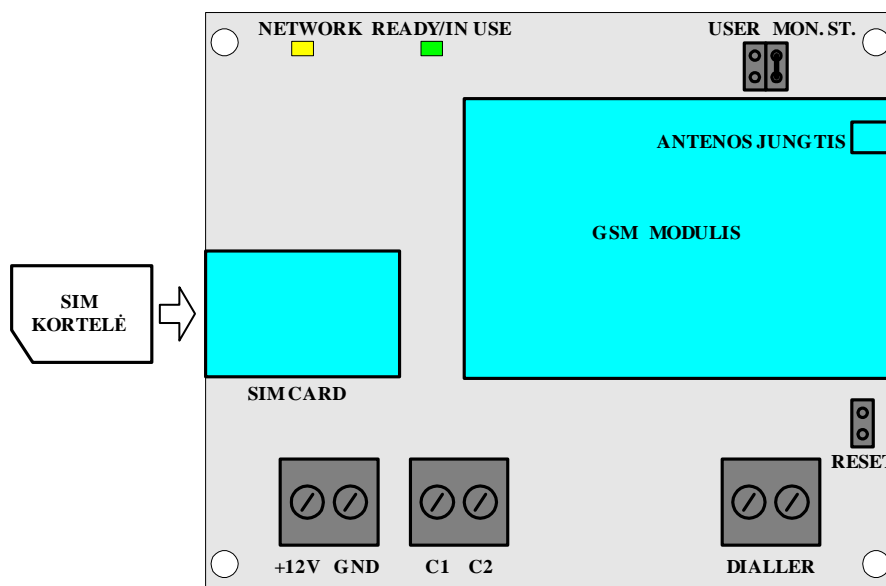
Jeigu reikia, kad informaciją apie saugomą objektą gautų ir vartotojas ir saugos tarnyba, GsmAlarm-330 dešifruoja CONTACT ID protokolu pultui perduotus duomenis ir išsiunčia vartotojui SMS žinutę su įvykio (įvykių) apibūdinimu. Įrenginys gali siųsti SMS pranešimus penkiems nepriklausomiems vartotojams.

Galimas režimas, kai informaciją apie saugomą objektą gauna tik vartotojas (vartotojai). Šiuo atveju pranešimai saugos tarnybai nesiunčiami, vartotojams siunčiami SMS pranešimai.

GsmAlarm-330 turi du programuojamus išėjimus nuotoliniam valdymui. Išėjimai gali būti valdomi trumpu skambučiu, SMS žinute arba DTMF komandomis iš vartotojo telefono. Programuojamus išėjimus galima panaudoti nuotoliniam saugojimo sistemos įjungimui arba išjungimui, apšvietimo, šildymo, vėdinimo sistemos įjungimui arba išjungimui, elektromagnetinio užrakto arba vartų valdymui.

Visi įrenginio GsmAlarm-330 parametrai programuojami nuotoliniu būdu, nusiuntus atitinkamo turinio SMS žinutę.

2. JUNGIMO KONTAKTŲ PASKIRTIS



GsmAlarm-330 jungimo kontaktai ir šviesos indikatoriai

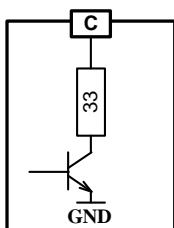
2.1. KONTAKTAI +12V ir GND

Kontaktai +12V ir GND skirti maitinimo šaltinio prijungimui.

2.2. KONTAKTAI DIALLER

Kontaktai DIALLER skirti apsaugos centralės komunikatoriaus prijungimui (žr. sk. 4.1).

2.3. IŠĖJIMAI C1 ir C2



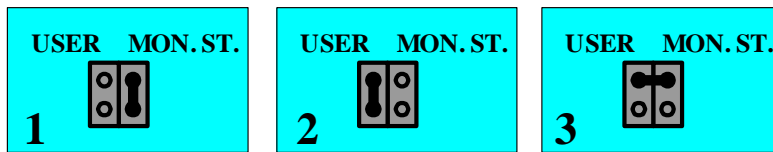
Programuojami išėjimai C1 ir C2 skirti papildomų įrenginių nuotoliniam valdymui. Maksimali komutuojama srovė: 150 mA max (vienai relei).

Išėjimų darbo režimai aprašyti skyriuje 5.3.5.1.

C1 ir C2 ekvivalentinė schema

2.4. KONTAKTAI *USER* ir *MON. ST*

Šie kontaktai skirti GsmAlarm-330 darbo režimo nustatymui. Darbo režimas parenkamas, ant atitinkamų kontaktų uždedant trumpiklį.



Trumpiklio padėtys ir darbo režimai:

1. Informacija apie saugomą objektą perduodama tik į centralizuotą saugos tarnybos pultą.
2. Informaciją apie saugomą objektą gauna tik vartotojas (vartotojai).
3. Informaciją apie saugomą objektą gauna ir saugos tarnyba, ir vartotojas.

Darbo režimus galima keisti ir programiškai, keičiant parametą A00 (žr. sk. 5.3.5).

2.5. KONTAKTAI *RESET*

RESET kontaktai skirti įrenginio gamyklinių parametų nustatymui (žr. sk. 6).

3. ŠVIESOS INDIKATORIŲ PASKIRTIS

3.1. NETWORK: GSM MODULIO DARBO REŽIMO IR RYŠIO KOKYBĖS INDIKATORIUS

Indikatoriaus būseną	Paaškinimas
Nešviečia.	GSM modulis neveikia. Nėra maitinimo įtampos arba gedimas.
Šviečia nuolat.	Nėra tinklo registracijos. Galimos priežastys: neišjungtas SIM kortelės PIN kodo reikalavimas, neprijungta antena arba bloga ryšio kokybė.
Blyksi kelis kartus per sekundę.	GSM modulis yra aktyvioje būsenoje: skambina arba siunčia SMS pranešimą
Blykteli 5 kartus, po to - nedidelė pauzė.	Ryšys labai geras.
Blykteli 4 kartus, po to - nedidelė pauzė.	Ryšys geras.
Blykteli 3 kartus, po to - nedidelė pauzė.	Ryšys patenkinamas.
Blykteli 2 kartus, po to - nedidelė pauzė.	Ryšys silpnas.
Blykteli 1 kartą, po to - nedidelė pauzė.	Ryšys labai silpnas.

3.2. READY / IN USE: GsmAlarm-330 DARBO REŽIMO INDIKATORIUS

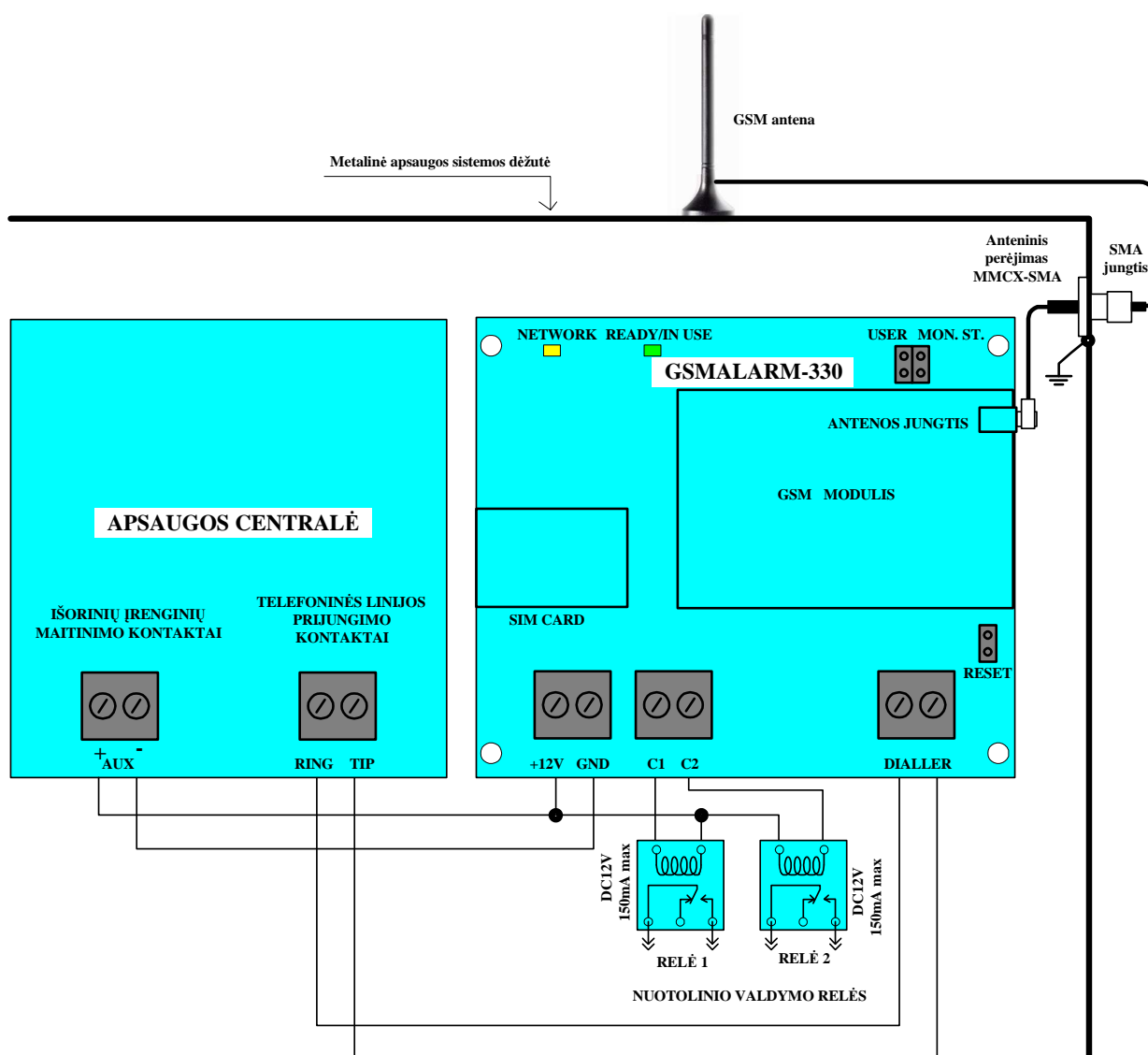
Indikatoriaus būseną	Paaškinimas
Nešviečia.	Nėra maitinimo įtampos arba gedimas
Šviečia nuolat.	Įrenginys paruoštas darbui ir yra ramybės būsenoje.
Blyksi kartą per sekundę.	Apsaugos sistema skambina saugos tarnybos pultui arba ruošiasi perduoti duomenis moduliui GsmAlarm-330.
Blyksi kelis kartus per sekundę.	Apsaugos sistema perduoda duomenis saugos tarnybos pultui arba moduliui GsmAlarm-330.
Sekundę mirga labai greitai (keliolika kartų per sekundę)	Priimta SMS komanda arba dešifruota CONTACT ID komanda.

4. INSTALIAVIMAS

4.1. MONTAVIMO INSTRUKCIJA IR JUNGIMO SCHEMA

Pradedant montavimo darbus, būtina atjungti apsaugos sistemos maitinimą ir rezervinį akumuliatorių! Montavimo metu ir po jo nepalikti pašalinių metalinių daiktų!

Įrenginys GsmAlarm-330 montuojamas toje pačioje dėžėje, kur sumontuota apsaugos sistema, šalia apsaugos sistemos pagrindinės plokštės (centralės). GsmAlarm-330 plokštė tvirtinama keturiais tvirtinimo stoveliais, įeinančias į gaminio komplektaciją. GSM antena montuojama dėžės išorėje.



GsmAlarm-330 jungimo schema

GsmAlarm-330 maitinimo kontaktai jungiami prie apsaugos centralės išorinių įrenginių maitinimo kontaktų AUX. Maitinimo prijungimui naudoti 2x0,75 mm² vienos gyslos kabelį.

Kontaktai DIALLER jungiami prie centralės laidinės telefono linijos prijungimo kontaktų. Prijungimui rekomenduojama naudoti 2x0,5 mm² vienos gyslos kabelį.

Dėmesio!

GsmAlarm-330 negali veikti kartu su laidine telefonine linija. Prijungę laidinę liniją galite sugadinti įrenginį!

Nuotolinio valdymo reles rekomenduojame montuoti į lizdus (F95953). Lizdus galima lengvai pritvirtinti metalinėje dėžutėje. Vienos relės apvijos darbinė srovė negali viršyti 150mA max. (F4031-12). Reles reikia parinkti pagal norimą komutavimo įtampą ir srovę.

GsmAlarm-330 puikiai veikia vartų valdymo režime. Šiuo atveju prie gnybtų +12V ir GND prijungiamas 12V 0.8A stabilizuotas maitinimo šaltinis. Relė 1 prijungiama prie kontaktų C1 ir +12V. Prie relės komutuojamų kontaktų prijungiama vartų valdymo sistema.

Vartų valdymui galima panaudoti ir išėjimą C2. Įrenginio vartų valdymo režimo programavimas aprašytas 5.5 skyriuje.

4.2. ĮRENGINIO PARUOŠIMAS DARBUI

GsmAlarm-330 darbui reikalinga SIM kortelė, kurią galima įsigyti pas GSM paslaugos tiekėją. Rekomenduojama pasirinkti GSM operatorių, kurio paslaugomis naudojasi dauguma saugomo objekto vartotojų. Taip bus užtikrinamas greičiausias informacijos perdavimas vartotojui.

Prieš dedant SIM kortelę į GsmAlarm-330 kortelės lizdą, būtina išjungti PIN kodo reikalavimą. Tai galima padaryti, įdėjus SIM kortelę į bet kokį standartinį mobiliojo ryšio telefono aparatą ir vadovaujantis naudojamo telefono instrukcija.

Sujungus sistemos grandinę pagal 4.1 skyriuje pateiktą schemą ir įdėjus SIM kortelę į GsmAlarm-330 kortelės laikiklį, įjungiamas sistemos maitinimo šaltinis ir laukiama, kol pradės periodiškai blyksėti indikatorius *NETWORK* ir pradės šviesti indikatorius *READY/IN USE*. Jeigu *NETWORK* šviečia nuolat, reikia patikrinti, ar išjungtas SIM kortelės PIN kodo reikalavimas ir prijungta GSM antena. Pagal indikatoriaus *NETWORK* blykstelėjimų skaičių galima įvertinti GSM signalo ryšio kokybę. Jeigu indikatorius blykтели 5 arba 4 kartus ir po to seka 2 sekundžių pauzė – ryšys geras. Jeigu *NETWORK* blykтели mažiau kartų – ryšys silpnesnis. Tokiu atveju galima pabandyti pakeisti GSM antenos tvirtinimo vietą.

Jeigu GsmAlarm-330 naudojamas tik duomenų retransliavimui į centralizuotą stebėjimo pultą, režimo nustatymo trumpiklis turi būti padėtyje *MON.ST.* (žr. sk. 2.4). Papildomo programavimo šiuo atveju nereikia.

Jeigu reikia, kad informaciją apie saugomą objektą gautų vartotojas (vartotojai), reikia nustatyti GsmAlarm-330 darbo režimą ir užprogramuoti vartotojų telefonų numerius bei zonų pavadinimus ir vartotojų vardus (žr. sk. 5).

Svarbu!

Apsaugos sistemoje (centralėje) turi būti aktyvuotas CONTACT ID duomenų perdavimo protokolas, įjungtas toninis numerio rinkimo režimas ir užprogramuotas centralizuoto stebėjimo pulto telefoninis numeris.

Pulto numerį būtina užprogramuoti ir tada, kai duomenų pultui perduoti nereikia ir GsmAlarm-330 naudojamas tik SMS žinučių siuntimui. Šiuo atveju telefoninis pulto numeris gali būti bet koks. Tinka netgi numeris, kurį sudaro vienas skaitmuo.

5. PROGRAMAVIMAS

Jeigu GsmAlarm-330 naudojamas tik duomenų perdavimui į centralizuotą stebėjimo pultą, papildomo programavimo nereikia. Jeigu įrenginys naudojamas SMS pranešimų siuntimui ir (arba) nuotoliniam valdymui, reikalingas programavimas.

GsmAlarm-330 parametrus galima suskirstyti į dvi grupes. Pirmoji grupė – tai vartotojų, gaunančių SMS pranešimus, telefonų numeriai. Šie numeriai yra saugomi SIM kortelės atmintyje. Vartotojų numerius galima užprogramuoti, naudojant bet kokį standartinį mobiliojo ryšio telefono aparatą (žr. sk. 5.1.) arba nuotoliniu būdu, nusiuntus į GsmAlarm-330 SMS žinutę su vartotojų numeriais (žr. sk. 5.2.).

Antroji grupė – tai parametrai, apibrėžiantys sistemos veikimo algoritmą, saugomų zonų pavadinimai, vartotojų pardai, programuojamų išėjimų darbo režimai. Šie parametrai yra saugomi įrenginio GsmAlarm-330 atmintyje. Sistemos parametrus galima programuoti tik SMS žinute (žr. sk. 5.3).

SMS pranešimus GsmAlarm-330 gali siųsti penkiems vartotojams. Šių vartotojų vardai SIM kortelėje turi būti: *ALNR1*, *ALNR2*, *ALNR3*, *ALNR4* ir *ALNR5*. Kiekvienam vardui priskiriamas atitinkamas numeris.

Jeigu GsmAlarm-330 naudojamas tik valdymui trumpu skambučiu ir informacijos apie saugojamą objektą vartotojams siųsti nereikia, *ALNR1* - *ALNR5* programuoti nebūtina. Šiuo atveju gali būti užprogramuota iki 250 vartotojų numerių, turinčių galimybę trumpu skambučiu valdyti išėjimus *C1* arba *C2*. Vartotojo vardas gali būti bet koks. Išėjimo darbo režimas turi būti *M02* arba *M03* (žr. sk. 5.3.5.1.)

Užprogramavus vartotojų numerius, programuojami sistemos parametrai (žr. sk. 5.3). Baigus programavimą, rekomenduojama pakeisti SMS slaptažodį (žr. sk. 5.4).

5.1. VARTOTOJŲ NUMERIŲ PROGRAMAVIMAS, NAUDOJANT STANDARTINĮ MOBILIOJO RYŠIO TELEFONĄ

SIM kortelė įdedama į standartinį mobiliojo ryšio telefoną. Į SIM kortelės numerių knygelę didžiosiomis raidėmis įrašomas vartotojo vardas, pvz.: pirmasis vartotojas **ALNR1** ir šį vardą atitinkantis vartotojo telefono numeris. Numerį rekomenduojama įvesti su tarptautiniu kodu.

Jeigu GsmAlarm-330 naudojamas vartų valdymui, papildomų vartotojų numerių gali būti tiek, kiek telpa SIM kortelėje (iki 250). Vartotojo vardas gali būti bet koks.

Svarbu:

programuojant reikia atkreipti dėmesį, kad būtų įjungta SIM kortelės, o ne telefono atmintis. Priešingu atveju vartotojo numeris bus įrašytas į programavimui naudojamo mobilaus ryšio telefono atmintį, o SIM kortelė liks tuščia.

Užprogramavus vartotojų numerius, rekomenduojama patikrinti, ar užprogramuotas SMS pranešimų centro numeris. Paprasčiausias patikrinimas: iš programavimui naudojamo telefono siunčiama bet kokia SMS žinutė. Jeigu išsiųsti pavyko, reiškia SMS centro numeris užprogramuotas ir yra teisingas. Priešingu atveju SMS centro numeris programuojamas, vadovaujantis mobiliojo ryšio telefono vartotojo instrukcija. SMS centro numerį galima sužinoti pas GSM paslaugos tiekėją.

Baigus programavimą ir patikrinus, ar išjungtas SIM kortelės PIN kodo reikalavimas, SIM kortelė išimama iš mobiliojo ryšio telefono ir įdedama į GsmAlarm-330 SIM kortelės lizdą.

5.2. VARTOTOJŲ NUMERIŲ PROGRAMAVIMAS SMS ŽINUTE

Norint užprogramuoti pagrindinių vartotojų numerius, iš bet kokio mobilaus ryšio telefono į GsmAlarm-330 reikia nusiųsti tokio turinio SMS žinutę:

A	A	A	A	A	A	A	A	A	A	A	L	R	N	R	1	:	+	3	7	0	6	1	2	3	4	5	6	7	8	9	A	L	R	N	R	2	:	+
3	7	0	6	1	2	3	4	5	6	7	8	9	A	L	R	N	R	3	:	+	3	7	0	6	1	2	3	4	5	6	7	8	9	A	L	R		
N	R	4	:	3	7	0	6	1	2	3	4	5	6	7	8	9	A	L	R	N	R	5	:	+	3	7	0	6	1	2	3	4	5	6	7	8	9	

AAAAAAAA – aštuonių ženklų SMS slaptažodis, būtinas kiekvienos žinutės pradžioje. Gamintojo užprogramuotas slaptažodis: **AAAAAAAA**. Slaptažodį vartotojas gali keisti savo nuožiūra (žr. sk. 5.4).

ALRNR1- ALRNR5 – vartotojų numeriai.

Svarbu:

- a) prieš slaptažodį neturi būti jokių ženklų ir tarpelių;
- b) prieš ir po dvitaškio tarpelių neturi būti;
- c) po slaptažodžio ir po kiekvieno numerio turi būti tarpeliai;
- d) vartotojų numerius rekomenduojama įvesti su tarptautiniu kodu (+3706123...).

Nebūtina siųsti visų vartotojų numerių. Pvz. norint užprogramuoti tik pirmo vartotojo numerį, siunčiama tokia SMS žinutė:

A	A	A	A	A	A	A	A	A	A	A	L	R	N	R	1	:	+	3	7	0	6	1	2	3	4	5	6	7	8	9
---	---	---	---	---	---	---	---	---	---	---	---	---	---	---	---	---	---	---	---	---	---	---	---	---	---	---	---	---	---	---

Žinutės priėmimą GsmAlarm-330 patvirtina indikatorius **READY/IN USE** sumirgėjimu. Į telefoną, iš kurio buvo siųsta programavimo žinutė nedelsiant išsiunčiama patvirtinimo SMS žinutė su užprogramuotais numeriais.

Norint ištrinti nereikalingą numerį, reikia siųsti tokią žinutę:

A	A	A	A	A	A	A	A	A	A	A	L	R	N	R	2	:	N
---	---	---	---	---	---	---	---	---	---	---	---	---	---	---	---	---	---

Numeris **ALRNR2** ištrinamas, vartotojas gauna SMS žinutę su užprogramuotais numeriais. Norint vieną numerį pakeisti kitu, atskiros komandos senojo numerio ištrynimui siųsti nereikia.

Norint gauti SMS žinutę su užprogramuotais numeriais **ALRNR1 - ALRNR5**, į GsmAlarm-330 reikia nusiųsti tokią SMS žinutę:

A	A	A	A	A	A	A	A	A	A	A	N	R	I	N	F	O
---	---	---	---	---	---	---	---	---	---	---	---	---	---	---	---	---

Papildomi vartotojų numeriai (tik vartų valdymui) programuojami, siunčiant tokią SMS žinutę:

A	A	A	A	A	A	A	A	A	A	A	D	D	N	R	:	+	3	7	0	1	2	3	4	5	6	7	8	9	1	A	D	D	N	R	:	+	3	7
0	7	0	1	2	3	4	5	6	7	8	9	2	A	D	D	N	R	:	+	3	7	0	1	2	3	4	5	6	7	8	9	3						

ADDNR: – naujo numerio įrašymo komanda.
+3701234567891 – naujo vartotojo numeris.

Viena SMS žinute galima užprogramuoti iki 8 vartotojų numerių. Jeigu numerio programavimas sėkmingas, žinutę siuntęs vartotojas gauna SMS pranešimą su naujai užprogramuotu numeriu. Šiuo atveju patvirtinimo žinutė bus tokia:

USR1:+3701234567891 USR2:+3701234567892 USR3:+3701234567893

USR1 – vardas, priskirtas naujam numeriui.

Norint ištrinti papildomą vartotojo numerį (numerius), į GsmAlarm-330 siunčiamas toks pranešimas:

A	A	A	A	A	A	A	A	A		D	E	L	N	R	:	+	3	7	0	1	2	3	4	5	6	7	8	9	1		D	E	L	N	R	:	+	3	7	0
1	2	3	4	5	6	7	8	9	2		D	E	L	N	R	:	+	3	7	0	1	2	3	4	5	6	7	8	9	3										

Nurodyti numeriai bus ištrinti, vartotojas gaus patvirtinantį SMS pranešimą:

DELET:+3701234567891 DELET:+3701234567892 DELET:+3701234567893
--

Viena SMS žinute galima ištrinti iki 8 vartotojų numerių.

Norint gauti SMS žinutę su visais užprogramuotais numeriais, į GsmAlarm-330 siunčiamas toks pranešimas:

A	A	A	A	A	A	A	A	A		N	R	L	I	S	T
---	---	---	---	---	---	---	---	---	--	---	---	---	---	---	---

Vartotojas gauna SMS žinutę (žinutes) su visais užprogramuotais numeriais.

Dėmesio! Viena SMS žinutė talpina iki 8 vartotojų numerių. Jeigu užprogramuota 250 numerių, GsmAlarm-330 išsiunčia 32 SMS pranešimus!

5.3. PARAMETRŲ PROGRAMAVIMAS

GsmAlarm-330 parametrai programuojami SMS žinute. Pirmiausiai rekomenduojama iš GsmAlarm-330 gauti SMS žinutę su užprogramuotais parametrais ir tą pačią SMS žinutę su pakoreguotais parametrais išsiųsti atgal į GsmAlarm-330.

Jeigu norima gauti žinutę su zonų pavadinimais, į GsmAlarm-330 siunčiamas SMS pranešimas: AAAAAAAAA ZPARAM (žr. sk. 5.3.1). Jeigu reikia gauti žinutę su vartotojų vardais, į GsmAlarm-330 siunčiamas pranešimas: AAAAAAAAA UPARAM (žr. sk. 5.3.2). Jeigu reikia gauti žinutę su išėjimų ir bendrais sistemos parametrais, į GsmAlarm-330 siunčiamas pranešimas: AAAAAAAAA CPARAM (žr. sk. 5.3.5). Pranešimus galima siųsti iš bet kokio (nebūtinai iš vartotojo) mobiliojo ryšio telefono. GsmAlarm-330 patikrina slaptažodį (šiuo atveju AAAAAAAAA) ir, sutapimo atveju, siuntėju numeriu išsiunčia SMS pranešimą su užprogramuotais parametrais.

5.3.1. ZONŲ PAVADINIMŲ PROGRAMAVIMAS

Apsaugos sistemos zonoms Z1 ... Z32 vartotojas gali priskirti pavadinimus, kurie matomi aliarmo metu išsiųstoje SMS žinutėje. Zonų, kurių numeriai yra 33 ir daugiau, pavadinimų keisti negalima. Šie pavadinimai SMS žinutėje bus matomi, kaip „Zona33“, „Zona34“ ir t.t.

Gauti žinutę su zonų pavadinimais ir parametrais galima nusiuntus į GsmAlarm-330 žinutę:

A	A	A	A	A	A	A	A	A		Z	P	A	R	A	M
---	---	---	---	---	---	---	---	---	--	---	---	---	---	---	---

GsmAlarm-330 išsiunčia vartotojui penkias žinutes su zonų Z1-Z32 pavadinimais.

Pirmoji žinutė su zonų Z1 ... Z7 pavadinimais:

AAAAAAA Z01:Zona1, Z02:Zona2, Z03:Zona3, Z04:Zona4, Z05:Zona5, Z06:Zona6, Z07:Zona7,

Antroji, trečioji, ketvirtoji ir penktoji žinutė – atitinkamai su Z8 ... Z14, Z15 ... Z21, Z22 ... Z28, Z29 ... Z32 pavadinimais.

AAAAAAA - slaptažodis.

Z01: - apsaugos sistemos zonos numeris.

ZONA1, ZONA2 - zonų pavadinimai, matomi SMS žinutėje.

Vartotojas savo nuožiūra gali keisti pavadinimą (pvz. Z01:Durys, Z02:Langai) ir išsiųsti pakoreguotą SMS atgal į GsmAlarm-330. Maksimalus pavadinimą sudarančių simbolių skaičius: 15.

Svarbu!

Prieš slaptažodį neturi būti jokių ženklų ir tarpelių.

Po dvitaškio tarpelio neturi būti.

5.3.2. VARTOTOJŲ VARDŲ PROGRAMAVIMAS

Apsaugos sistemos vartotojams galima priskirti atitinkamus vardus. Šie vardai matomi GsmAlarm-330 išsiųstoje SMS žinutėje, vartotojui įjungus arba išjungus saugojimo režimą. Galima keisti tik pirmo – devinto vartotojo vardus. Kitų vartotojų vardai SMS žinutėje bus matomi kaip “VARTOTOJAS:10”, ”VARTOTOJAS:11” ir t.t.

Gauti žinutę su vartotojų vardais galima nusiuntus į GsmAlarm-330 žinutę:

A	A	A	A	A	A	A	A		U	P	A	R	A	M
---	---	---	---	---	---	---	---	--	---	---	---	---	---	---

GsmAlarm-330 išsiunčia vartotojui žinutę su vartotojų vardais:

AAAAAAA U01:VARTOTOJAS1, U02:VARTOTOJAS2, U03:VARTOTOJAS3, U04:VARTOTOJAS4,
U05:VARTOTOJAS5, U06:VARTOTOJAS6, U07:VARTOTOJAS7, U08:VARTOTOJAS8,
U09:VARTOTOJAS9,

AAAAAAA - slaptažodis.

U01: - apsaugos sistemos vartotojo numeris.

VARTOTOJAS1, VARTOTOJAS2 - vartotojų vardai, matomi SMS žinutėje.

Vartotojas savo nuožiūra gali keisti vardus. Maksimalus vardą sudarančių simbolių skaičius: 11. Vardą turi sudaryti vienas žodis, be tarpelių.

Svarbu!

Prieš slaptažodį neturi būti jokių ženklų ir tarpelių.

Po dvitaškio tarpelio neturi būti.

5.3.3. POSISTEMIŲ (PARTITIONS) PAVADINIMŲ PROGRAMAVIMAS

Daugelis apsaugos sistemų turi galimybę saugomą objektą padalinti į kelis nepriklausomus objektus (posistemes). Kiekvienai posistemėi vartotojas gali priskirti atitinkamą pavadinimą. Galima užprogramuoti keturių posistemų pavadinimus. Kitų posistemų pavadinimai SMS žinutėje bus matomi kaip „OBJEKTAS:05“, „OBJEKTAS:06“ ir t.t.

Gauti žinutę su posistemų pavadinimais galima nusiuntus į GsmAlarm-330 žinutę:

A	A	A	A	A	A	A	A	A	R	P	A	R	A	M
---	---	---	---	---	---	---	---	---	---	---	---	---	---	---

GsmAlarm-330 išsiunčia vartotojui žinutę su posistemų pavadinimais:

AAAAAAAA R1:OBJEKTAS1, R2:OBJEKTAS2, R3:OBJEKTAS3, R4:OBJEKTAS4,
--

AAAAAAAA - slaptažodis.

R01: - apsaugos sistemos posistemės numeris.

OBJEKTAS1, OBJEKTAS2 - posistemų pavadinimai, matomi SMS žinutėje.

Vartotojas savo nuožiūra gali keisti pavadinimus. Maksimalus pavadinimą sudarančių simbolių skaičius: 15. Pavadinimą turi sudaryti vienas žodis, be tarpelių.

Svarbu!

Posistemės pavadinimas SMS žinutėje matomas tik tada, kai užprogramuotas parametras B01 (žr. sk. 5.3.5).

Prieš slaptažodį neturi būti jokių ženklų ir tarpelių.

Po dvitaškio tarpelio neturi būti.

5.3.4. CONTACT ID DUOMENŲ DEŠIFRAVIMAS, PAPILDOMŲ ĮVYKIŲ PROGRAMAVIMAS

Kiekvienas COTACT ID protokolu perduodamas įvykis atitinka tam tikrą trijų skaitmenų kodą. Kodai, kuriuos GsmAlarm-330 gali dešifruoti ir perduoti SMS žinute, pateikti lentelėje.

CONTACT ID kodas	Informacija, matoma SMS žinutėje
100	TYLAUS ALIARMO MYGTUKAS, SUVEIKIMAS (ATSISTATYMAS);
110	ZONA, GAISRO ALIARMAS, SUVEIKIMAS (ATSISTATYMAS);
111	
120	
121	ZONA, PANIKOS ALIARMAS, SUVEIKIMAS (ATSISTATYMAS);
122	
123	
130	
131	ZONA, SUVEIKIMAS (ATSISTATYMAS);
132	
133	
139	SUVEIKUSIOS KELIOS ZONOS;
301	AC ĮTAMPOS PROBLEMA (PROBLEMA PANAIKINTA);
302	
309	AKUMULIATORIAUS PROBLEMA (PROBLEMA PANAIKINTA);
311	
308	SISTEMOS RESTARTAVIMAS;
321	SIRENOS PROBLEMA (PROBLEMA PANAIKINTA);
350	KOMUNIKATORIAUS PROBLEMA (PROBLEMA PANAIKINTA);
354	
351	TELEFONO LINIJOS PROBLEMA (PROBLEMA PANAIKINTA);
352	
373	GAISRO ZONOS PROBLEMA (PROBLEMA PANAIKINTA);
374	IŠĖJIMO PROBLEMA (PROBLEMA PANAIKINTA);
383	TAMPERIO PROBLEMA (PROBLEMA PANAIKINTA);
400	
401	APSAUGA ĮJUNGTA (IŠJUNGTA), VARTOTOJAS;
402	
406	ISJUNGTA PO ALIARMO, VARTOTOJAS;
458	
408	GREITAS APSAUGOS ĮJUNGIMAS;
456	DALINĖ APSAUGA, VARTOTOJAS;
459	ALIARMAS PO ĮJUNGIMO;
570	
571	ZONOS DEAKTYVACIJA (DEAKTYVACIJA PANAIKINTA), ZONA;
572	
573	
601	PERIODINIS TESTAS;
602	
626	NETIKSLUS LAIKAS;
627	ĮJUNGTAS PROGRAMAVIMAS;
628	PROGRAMAVIMAS IŠJUNGTAS;

Jeigu apsaugos sistema išsiunčia informaciją apie įvykį, kurio kodo nėra lentelėje, GsmAlarm-330 suformuotame SMS pranešime vartotojas mato įvykio kodą (pvz.: ĮVYKIS:158) ir grupę, kuriai priklauso įvykis (ALIARMAS, DIAGNOSTIKA, PROBLEMA, ATIDARYMAS/UŽDARYMAS, DEAKTYVACIJA, TESTAS). Norint, kad SMS žinutėje būtų konkretesnė informacija, įvykio kodui galima priskirti atitinkamą įvykio apibūdinimą. Tokiu atveju vietoj įvykio kodo ir grupės SMS žinutėje bus matomas vartotojo užprogramuotas įvykio apibūdinimas.

Norint užprogramuoti papildomo įvykio apibūdinimą, į GsmAlarm-330 siunčiama tokia SMS žinutė:

A	A	A	A	A	A	A	A	A	A	D	D	E	V	:	1	5	8	,	N	A	U	J	A	S	_	I	V	Y	K	I	S	,
---	---	---	---	---	---	---	---	---	---	---	---	---	---	---	---	---	---	---	---	---	---	---	---	---	---	---	---	---	---	---	---	---

- AAAAAAAA** - slaptažodis.
- ADDEV:** - programavimo komanda.
- 158** - naujo įvykio kodas.
- NAUJAS_IVYKIS** - naujo įvykio apibūdinimas, matomas vartotojui išsiųstoje SMS žinutėje.

Galima užprogramuoti iki aštuonių papildomų įvykių apibūdinimų. Apibūdinimą turi sudaryti ne daugiau, kaip 13 simbolių (raidžių arba skaičių). Informaciją apie CONTACT ID protokolo įvykių kodus galima rasti apsaugos sistemos aprašyme arba pas sistemos instaliuotoją.

Norint ištrinti įvykio apibūdinimą, į GsmAlarm-330 siunčiama tokia SMS žinutė:

A	A	A	A	A	A	A	A	A	D	E	L	E	V	:	1	5	8	,
---	---	---	---	---	---	---	---	---	---	---	---	---	---	---	---	---	---	---

- AAAAAAAA** - slaptažodis.
- DELEV:** - trynimo komanda.
- 158** - įvykio kodas.

Viena SMS žinute galima programuoti arba trinti kelis įvykius, atskiriant komandas kableliais. Pvz.:

A	A	A	A	A	A	A	A	A	A	D	D	E	V	:	1	5	8	,	N	A	U	J	A	S	_	I	V	Y	K	I	S	,
D	E	L	E	V	:	1	5	4	,	D	E	L	E	V	:	1	5	5	,													

Norint gauti SMS žinutę su užprogramuotu papildomų įvykių sąrašu, į GsmAlarm-330 siunčiamas pranešimas:

A	A	A	A	A	A	A	A	A	E	V	L	I	S	T
---	---	---	---	---	---	---	---	---	---	---	---	---	---	---

- Svarbu!**
- Prieš slaptažodį neturi būti jokių ženklų ir tarpelių.*
- Po slaptažodžio turi būti tarpelis.*
- Po dvitaškio tarpelio neturi būti.*
- Tarp įvykio kodo ir apibūdinimo turi būti tarpelis.*

5.3.5. IŠĖJIMŲ C1, C2 IR BENDRŲ SISTEMOS PARAMETRŲ PROGRAMAVIMAS

Gauti žinutę su išėjimų C1, C2 ir bendrais sistemos parametrais galima nusiuntus į GsmAlarm-330 žinutę:

A	A	A	A	A	A	A	A	A	A	C	P	A	R	A	M
---	---	---	---	---	---	---	---	---	---	---	---	---	---	---	---

Sistema išsiunčia vartotojui žinutę su išėjimų ir bendrais sistemos parametrais:

AAAAAAAA C1:M01T00 OutC1, C2:M03T05 OutC2, P01:A00B00D50F03L01,

C1: - programuojamo išėjimo numeris.

M01 - išėjimo darbo režimas (žr. sk. 5.3.5.1).

T05 - išėjimo veikimo laikas sekundėmis.

OutC1, OutC2: programuojamų išėjimų pavadinimai. Vartotojas šiuos pavadinimus gali keisti savo nuožiūra. Maksimalus pavadinimą sudarančių simbolių skaičius: 11.

P01:A00B00D00F11L01,

P01: Bendrų sistemos parametrų programavimo komanda.

A00 Parametras, nurodantis kam bus siunčiama informacija, suveikus signalizacijai. Šio parametro funkcija analogiška kontaktų USER ir MON. ST. funkcijai (žr. sk. 2.4). Parametras leidžia nuotoliniu būdu, nekeičiant trumpiklio padėties, pakeisti GsmAlarm-330 darbo režimą.

Galimos reikšmės:

1. A00 – darbo režimas nustatomas trumpikliu ir kontaktais USER ir MON. ST.
2. A01 – informacija siunčiama tik centralizuotam stebėjimo pultui.
3. A10 – informacija siunčiama tik vartotojams.
4. A11 – informacija siunčiama pultui ir vartotojams.

***Dėmesio!** Jeigu minėtas parametras ne A00, trumpiklio padėtis ant kontaktų USER ir MON. ST. įtakos darbo režimui nebeturi.*

B00 Nuo šio parametro priklauso, ar vartotojui siunčiamame SMS pranešime bus saugomo objekto posistemės numeris (partition number) arba pavadinimas. Posistemės numeris arba pavadinimas informatyvus tik tuo atveju, kai saugomas objektas yra padalintas į kelias nepriklausomas posistemas. Vartotojas SMS žinutėje mato, kuriai saugomo objekto posistemei priklauso suveikusi zona arba kuriai posistemei įjungiamas (išjungiamas) saugojimo režimas.

Galimos reikšmės:

1. B00 - posistemės numeris arba pavadinimas SMS žinutėje nebus matomas.
2. B01 – posistemės numeris arba pavadinimas SMS žinutėje bus matomas.

D50 Pirmasis skaičius (5) parodo, po kelių nesėkmingų susijungimų su centralizuotu stebėjimo pultu vartotojams bus išsiųsta SMS žinutė „NĖRA RYŠIO SU PULTU“. Jeigu šis skaičius lygus nuliui, žinutė nebus siunčiama.

Nuo antrojo skaičiaus (**0**) priklauso, kurie vartotojai gauna SMS pranešimus įjungus arba išjungus saugojimo režimą.

Galimos reikšmės:

0: įjungus arba išjungus saugojimo režimą, SMS pranešimai siunčiami visiems vartotojams (ALRNR1 ... ALRNR5).

1: SMS pranešimas siunčiamas tik vartotojui, įjungusiam arba išjungusiam saugojimo režimą. Pvz.: jeigu saugojimo režimą įjungia vartotojas U01 (VARTOTOJAS1), SMS pranešimas siunčiamas į ALRNR1 telefoną. Jeigu saugojimo režimą įjungia vartotojas U5 (VARTOTOJAS5), SMS pranešimas siunčiamas į ALRNR5 telefoną. Jeigu vartotojo numeris apsaugos sistemoje yra didesnis už penkis arba vartotojo telefono numerio nėra SIM kortelėje, SMS žinutė apie saugojimo režimo įjungimą arba išjungimą išsiunčiama vartotojui ALRNR1.

2: režimas analogiškas režimui **1**, tačiau jeigu vartotojo numeris apsaugos sistemoje yra didesnis už penkis arba vartotojo telefono numerio nėra SIM kortelėje, SMS žinutė apie saugojimo režimo įjungimą arba išjungimą išsiunčiama visiems vartotojams (ALRNR1 ... ALRNR5).

F03 Vartotojo informavimas apie aliarmą ir sistemos reakcija į įeinančius skambučius (žr. sk. 5.3.5.2).

L01 Kalba, kuria siunčiami SMS pranešimai. L00: anglų kalba. L01: lietuvių kalba.

Svarbu!

Prieš slaptažodį neturi būti jokių ženklų ir tarpelių.

Prieš išėjimo pavadinimą turi būti tarpelis.

Po dvitaškio neturi būti tarpelio.

5.3.5.1. IŠĖJIMŲ C1 ir C2 DARBO REŽIMAI

Išėjimo režimas	Veikimo paaiškinimas
M00, M01	Išėjimas valdomas DTMF ir SMS komandomis. Jeigu užprogramuotas nulinis veikimo laikas (T00), po DTMF arba SMS komandos išėjimas įjungiamas arba išjungiamas ir lieka toje pačioje būsenoje. Jeigu užprogramuotas ne nulinis veikimo laikas, po DTMF arba SMS įjungimo komandos įėjimas įjungiamas ir, praėjus užprogramuotam laikotarpiui, automatiškai išjungiamas.
M02	Valdymas trumpu skambučiu be numerio atpažinimo funkcijos. Išėjimas suveikdinamas, paskambinus iš bet kokio numerio. Jeigu užprogramuotas nulinis veikimo laikas (T00), po skambučio išėjimo būseną pakinta ir lieka tokia pat iki sekančio skambučio. Jeigu užprogramuotas ne nulinis veikimo laikas, po skambučio išėjimas įjungiamas ir, praėjus užprogramuotam laikotarpiui, automatiškai išjungiamas.
M03	Valdymas trumpu skambučiu su numerio atpažinimo funkcija (vartų valdymo režimas). Šis režimas analogiškas režimui M02, tačiau suveikia tik tuo atveju, jeigu skambinančiojo numeris sutampa su SIM kortelėje užprogramuotu numeriu.
M04*	Išėjimas įjungiamas trumpu skambučiu (vartotojas skambina ir po pirmo kvietimo signalo nutraukia skambutį). Išėjimas išjungiamas ilgesniu skambučiu (vartotojas skambina ir laukia, kol skambutis bus automatiškai nutrauktas). Šį režimą patogiu naudoti saugojimo režimo įjungimui arba išjungimui trumpu skambučiu.
M05	Išėjimas aktyvuojamas, sutrikus GSM ryšiui.

* **Dėmesio!** Jeigu bent vienas išėjimas veikia režime M04, GsmAlarm-330 po 3-4 kvietimų automatiškai nutraukia skambutį ir į pokalbio režimą nepereina.

5.3.5.2. PARAMETRAS F – VARTOTOJO INFORMAVIMAS APIE ALIARMĄ IR SISTEMOS REAKCIJA Į ĮEINANČIUS SKAMBUČIUS

Vartotojo informavimas aliarmo ir gedimo atveju	FXY		Reakcija į įeinantį skambutį
	X	Y	
Žemiau aprašytos funkcijos deaktyvuotos.	0	0	Žemiau aprašytos funkcijos deaktyvuotos.
Aliarmo atveju vartotojui pirmiausiai skambinama, po to išsiunčiama SMS žinutė. *	1	1	Įjungta tikrinimo trumpu skambučiu funkcija (vartotojui trumpai skambtelėjus, GsmAlarm-330 atsako trumpu skambučiu).
SMS pranešimai apie sistemos gedimus siunčiami tik vartotojui ALRNR1	2	2	Paskambinus į GsmAlarm-330 iš neatpažinto numerio, vartotojas ALRNR1 gaus SMS žinutę su skambinančiojo numeriu.

* Aliarmo atveju sistema, prieš išsiunčiant SMS pranešimą, vieną kartą paeiliui skambina visiems vartotojams. Skambinimo trukmė – apie 20 sekundžių. Jeigu bent vienas vartotojas 20 sekundžių laikotarpyje atsiliepia arba nutraukia skambutį, kitiems vartotojams nebeskambinama.

Norint, kad veiktų kelios funkcijos, reikia naudoti skaičių sumą. Norint aktyvuoti visas funkcijas, parametras turi būti **F33** (1+2=3).

5.4. SMS SLAPTAŽODŽIO KEITIMAS

Norint pakeisti gamintojo užprogramuotą SMS slaptažodį, į GsmAlarm-330 reikia nusiųsti tokią žinutę:

A	A	A	A	A	A	A	A	A	P	A	S	S	W	:	A	B	C	D	e	f	g	h
---	---	---	---	---	---	---	---	---	---	---	---	---	---	---	---	---	---	---	---	---	---	---

AAAAAAAA - senasis SMS slaptažodis.

PASSW: - slaptažodžio keitimo komanda.

ABCDefgh - naujasis SMS slaptažodis. Slaptažodį būtinai turi sudaryti 8 ženklai !

Svarbu:

- a) prieš slaptažodį neturi būti jokių ženklų ir tarpelių;
- b) po slaptažodžio turi būti tarpelis;

Jeigu programavimo komanda įvykdyta sėkmingai, vartotojas gauna patvirtinančią SMS žinutę su naujuoju SMS slaptažodžiu.

5.5. VARTŲ VALDYMO REŽIMO PROGRAMAVIMAS

Sistemą sujungiame pagal 4.1 skyriuje pateiktą jungimo schemą. Norint užprogramuoti, kad GsmAlarm-330 veiktų vartų valdymo režime į įrenginį nusiunčiame žinutę AAAAAAAAA CPARAM (žr. sk. 5.3.5.). Jeigu vartų valdymui naudojame išėjimą C1 iš įrenginio gautoje žinutėje išėjimo C1 parametru M01 pakeičiame į M02 arba M03 ir žinutę su pakeistu parametru nusiunčiame atgal. Išėjimo suveikimo laiką apsprendžia T parametro reikšmė. Vartų valdymui naudojant C2 išėjimą šis programuojamas analogiškai. Išėjimų darbo režimas aprašytas 5.3.5.1. skyriuje (M02 arba M03). Vartotojų numerių programavimas aprašytas 5.1. , 5.2. ir 7 (ADDNR: DELNR:) skyriuose.

Svarbu: Negalimi du vienodi skirtingais vardais užprogramuoti telefono numeriai!
Patikrinimui naudojama komanda **NRLIST** (žr. sk. 7.)

6. GAMYKLINIŲ PARAMETRŲ NUSTATYMAS

Norint visus sistemos parametrus perprogramuoti į pradinės gamyklines reikšmes, reikia:

- išjungti GsmAlarm-330 maitinimą;
- ant kontaktų RESET (žr. sk. 2) uždėti trumpiklį;
- įjungti maitinimą ir palaukti, kol užges indikatorius READY/IN USE ir pradės šviesti indikatorius NETWORK.
- Nuimti trumpiklį nuo kontaktų RESET.

Šiuo atveju perprogramuojami tik vidinėje modulio atmintyje saugomi parametrai. Vartotojų numeriai, saugomi SIM kortelėje, nebus ištrinti.

Iėjimų parametrai							
Zonos Nr.	Pavadinimas	Zonos Nr.	Pavadinimas	Zonos Nr.	Pavadinimas	Zonos Nr.	Pavadinimas
Z01	ZONA1	Z09	ZONA9	Z17	ZONA17	Z25	ZONA25
Z02	ZONA2	Z10	ZONA10	Z18	ZONA18	Z26	ZONA26
Z03	ZONA3	Z11	ZONA11	Z19	ZONA19	Z27	ZONA27
Z04	ZONA4	Z12	ZONA12	Z20	ZONA20	Z28	ZONA28
Z05	ZONA5	Z13	ZONA13	Z21	ZONA21	Z29	ZONA29
Z06	ZONA6	Z14	ZONA14	Z22	ZONA22	Z30	ZONA30
Z07	ZONA7	Z15	ZONA15	Z23	ZONA23	Z31	ZONA31
Z08	ZONA8	Z16	ZONA16	Z24	ZONA24	Z32	ZONA32

Vartotojų vardai			
Vartotojo Nr.	Vardas	Vartotojo Nr.	Vardas
U01	VARTOTOJAS1	U06	VARTOTOJAS6
U02	VARTOTOJAS2	U07	VARTOTOJAS7
U03	VARTOTOJAS3	U08	VARTOTOJAS8
U04	VARTOTOJAS4	U09	VARTOTOJAS9
U05	VARTOTOJAS5		

Posistemų (partitions) pavadinimai			
Posistemės Nr.	Pavadinimas	Posistemės Nr.	Pavadinimas
R01	OBJEKTAS1	R03	OBJEKTAS3
R02	OBJEKTAS2	R04	OBJEKTAS4

Išėjimų parametrai			
Išėjimas	Pavadinimas	Parametras <i>M</i>	Veikimo laikas <i>T</i>
<i>C01</i>	<i>OutC1</i>	<i>M01</i>	<i>T00</i> (sek.)
<i>C02</i>	<i>OutC2</i>	<i>M03</i>	<i>T05</i> (sek.)

Bendri sistemos parametrai					
SMS Slaptažodis	Param. <i>A</i>	Param. <i>B</i>	Param. <i>D</i>	Param. <i>F</i>	Param. <i>L</i>
AAAAAAAA	<i>A00</i>	<i>B00</i>	<i>D50</i>	<i>F03</i>	<i>L01</i>

GsmAlarm-330 gamykliniai parametrai

7. VALDYMAS SMS IR DTMF KOMANDOMIS

Pokalbio režime vartotojas gali valdyti sistemą, surinkęs atitinkamą kodą iš savo telefono klaviatūros. Komandą sudaro du skaičiai, komanda patvirtinama žvaigždutės paspaudimu. Jeigu komanda įvykdoma, vartotojas girdi tris toninius patvirtinimo signalus. Aktyvuoti pokalbio režimą galima paskambinus ir palaukus, kol sistema atsilieps (3-4 kvietimo signalai). Jeigu bent vienas išėjimas veikia režime M04 (žr. sk. 5.3.5.1), sistema po 3-4 kvietimų neatsiliepia (nutraukia skambutį). Tokiu atveju, norint aktyvuoti pokalbio režimą, reikia trumpai skambtelėti GsmAlarm-330 numeriu, palaukti skambučio iš GsmAlarm-330 ir atsiliepti.

Valdymo komandos gali būti perduotos ir SMS žinute. Pradžioje rašomas slaptažodis, toliau – komandos. Pvz.: jeigu reikia įjungti komutatorių C1, išjungti komutatorių C2 ir gauti SMS žinutę su informacija apie išėjimų būklę, siunčiama tokia SMS žinutė: AAAAAAAA 11* 20* 77*

DTMF arba SMS komanda	Komandos paskirtis
11*	Komutatoriaus C1 įjungimas.
10*	Komutatoriaus C1 išjungimas.
22*	Komutatoriaus C2 įjungimas.
20*	Komutatoriaus C2 išjungimas.
77*	Reikalavimas išsiųsti SMS žinutę su informacija apie išėjimų būklę.
88*	Reikalavimas išsiųsti SMS žinutę su informacija apie ryšio kokybę ir maitinimo šaltinio įtampą.

DTMF ir SMS valdymo komandos

SMS komanda	Komandos paskirtis
ZPARAM	Reikalavimas išsiųsti SMS žinutę su zonų pavadinimais.
UPARAM	Reikalavimas išsiųsti SMS žinutę su vartotojų vardais.
RPARAM	Reikalavimas išsiųsti SMS žinutę su posistemų (partitions) pavadinimais.
CPARAM	Reikalavimas išsiųsti SMS žinutę su išėjimų C1, C2 ir bendrais įrenginio parametrais.
NRINFO	Reikalavimas išsiųsti SMS žinutę su apsaugos sistemos vartotojų numeriais ALRNR1 – ALRNR5.
PASSW:	SMS slaptažodžio keitimo komanda.
ALRNR1: ALRNR2: ALRNR3: ALRNR4: ALRNR5:	Apsaugos sistemos vartotojų numerių programavimo komanda.
EVLIST	Reikalavimas išsiųsti SMS žinutę su papildomais CONTACT ID įvykiais.
ADDEV:	Papildomo CONTACT ID įvykio programavimo komanda.
DELEV:	Papildomo CONTACT ID įvykio trynimo komanda.
NRLIST	Reikalavimas išsiųsti SMS žinutę (žinutes) su visais SIM kortelėje esančiais numeriais.
ADDNR:	Vartų valdymo režimo vartotojų numerio programavimo komanda.
DELNR:	Vartų valdymo režimo vartotojų numerio trynimo komanda.

SMS komandos, naudojamos sistemos programavimui ir diagnostikai

8. SISTEMOS ATITIKTIS IR GARANTINIAI ĮSIPAREIGOJIMAI

GAMINTOJAS ir PLATINTOJAS neatsako už galimą vagystę iš apsaugos sistemos GsmAlarm-330 saugojamų patalpų. Korinio ryšio paslaugas teikiantys GSM operatoriai nėra susiję su „UAB Elektroninės technologijos“, todėl bendrovė neprisiima jokios atsakomybės už tinklo paslaugas, jo aprėptį bei funkcionavimą.

Sistemai „GsmAlarm-330“ suteikiama 24 mėnesių garantija. Garantinis laikotarpis skaičiuojamas nuo pirkimo datos. Jei pirkimo dokumentų nėra, laikas skaičiuojamas nuo sistemos pagaminimo datos (ji nurodyta ant apsaugos sistemos identifikavimo lipduko). Garantija negalioja, kai apsaugos sistema perdaryta, neteisingai sumontuota, naudojama ne pagal paskirtį, atsiradus mechaniniams, cheminiams, elektriniams pažeidimams ir kitais atvejais, nesusijusiais su apsaugos sistemos gamybos defektais.

Jeigu apsaugos sistema sugedo arba neteisingai vykdo funkcijas dėl garantinio ar pogarantinio aptarnavimo reikia kreiptis į įmonę, sumontavusią apsaugos sistemą. Praktika rodo, kad dažniausiai apsaugos sistema netinkamai veikia dėl jos neteisingo sumontavimo.

Plačiau apie gamintoją, gaminius, galite rasti įmonės svetainėje www.eltech.lt



Įmonė „Elektroninės technologijos“ deklaruoja, kad gaminys „GsmAlarm-330“ atitinka Europos Sąjungos direktyvos 2006/95EC EN 60950–1:2003 standarto esminius reikalavimus. Pilną deklaracijos tekstą rasite svetainėje www.eltech.lt.

Ademco Contact ID yra registruotas prekės ženklas Pittway Corporation.

PARADOX yra registruotas prekės ženklas Paradox Security Systems Ltd.

DSC yra registruotas prekės ženklas Dealer Services Corporation.

9. TECHNINĖS CHARAKTERISTIKOS

GSM MODULIS	
Veikimo dažnis	EGSM-900 MHz DCS-1800 MHz
MAITINIMO ŠALTINIS (jungiamas prie gnybtų „+12V“ ir „GND“)	
Maitinimo šaltinio įtampa	DC 10,5 – 15V
Maksimali vartojama srovė ramybės režime (be papildomų valdymo relijų).	--- 70mA max
Maksimali vartojama srovė, veikiant GSM siųstuvui (be papildomų valdymo relijų).	--- 300mA max
IŠĖJIMAI C1 ir C2	
Komutuojama įtampa	DC 10,5 – 15V
Maksimali srovė 2x150mA max	300 mA max
Išėjimas įjungtas	Sujungtas su GND
Išėjimas išjungtas	Atviras kontaktas
DARBINĖ TEMPERATŪRA	
MATMENYS (be antenos)	-20°C...+55°C
	89x71x17 mm

Draudžiama kopijuoti, kaupti ar perduoti tretiesiems asmenims, šiame dokumente esančią informaciją, ar bet kokią dokumento dalį be išankstinio raštiško „UAB Elektroninės technologijos“ sutikimo. Visos teisės saugomos. Gamintojas pasilieka teisę be išankstinio įspėjimo tobulinti ar keisti bet kuriuos dokumente paminėtus gaminius, taip pat šį dokumentą.

© 2010 ELEKTRONINĖS TECHNOLOGIJOS

<http://www.eltech.lt>

